

Analiza ekonomiczno- gospodarcza zaktualizowanej listy obszarów objętych wyłączeniami lub ograniczeniami w pozyskaniu

7 CZERWCA 2024

NADLEŚNICTWO GŁĘBOKI BRÓD
REGIONALNA DYREKCJA LASÓW
PAŃSTWOWYCH w BIAŁYMSTOKU



O lasach nadleśnictwa

Opis lasów nadleśnictwa

Nadleśnictwo Głęboki Bród to od 1989 roku (po przekazaniu gruntów do Wigierskiego Parku Narodowego) jeden obręb o całkowitej powierzchni: 9 572,29 ha, stanowiący zwarty kompleks lasu północnej części Puszczy Augustowskiej.

Większość obszaru nadleśnictwa leży na sandrze Równiny Augustowskiej a tylko północny skraj w obrębie Pojezierza Sejneńskiego. Teren jest przeważnie płaski, z rzadka urozmaicony zagłębieniami wytopiskowymi i dolinami rzek, m.in. Czarnej Hańczy.

Nadleśnictwo ma zatwierdzony Plan Urządzenia Lasu z prognozą oddziaływania na środowisko. Dokumenty zostały sporządzone na okres 01.01.2022 – 31.12.2031. Obecnie nadleśnictwo realizuje 3 rok Planu Urządzenia Lasu.

Zasoby leśne nadleśnictwa

Warunki klimatyczne oraz zdecydowana przewaga gleb rdzawych powodują, że układ siedlisk na terenie nadleśnictwa zdominowany jest przez bory. BMśw stanowi ponad 3/4 powierzchni leśnej zalesionej i niezalesionej (76,66%). Następnie podobny udział mają Bśw, którego udział stanowi 8,71% powierzchni oraz LMśw 8,47%. Wszystkie pozostałe TSL mają niewielki łączny udział, zaledwie 6,16%.

Tabela 1. Zestawienie typów siedliskowych lasu w Nadleśnictwie Głęboki Bród na powierzchni zalesionej i niezalesionej

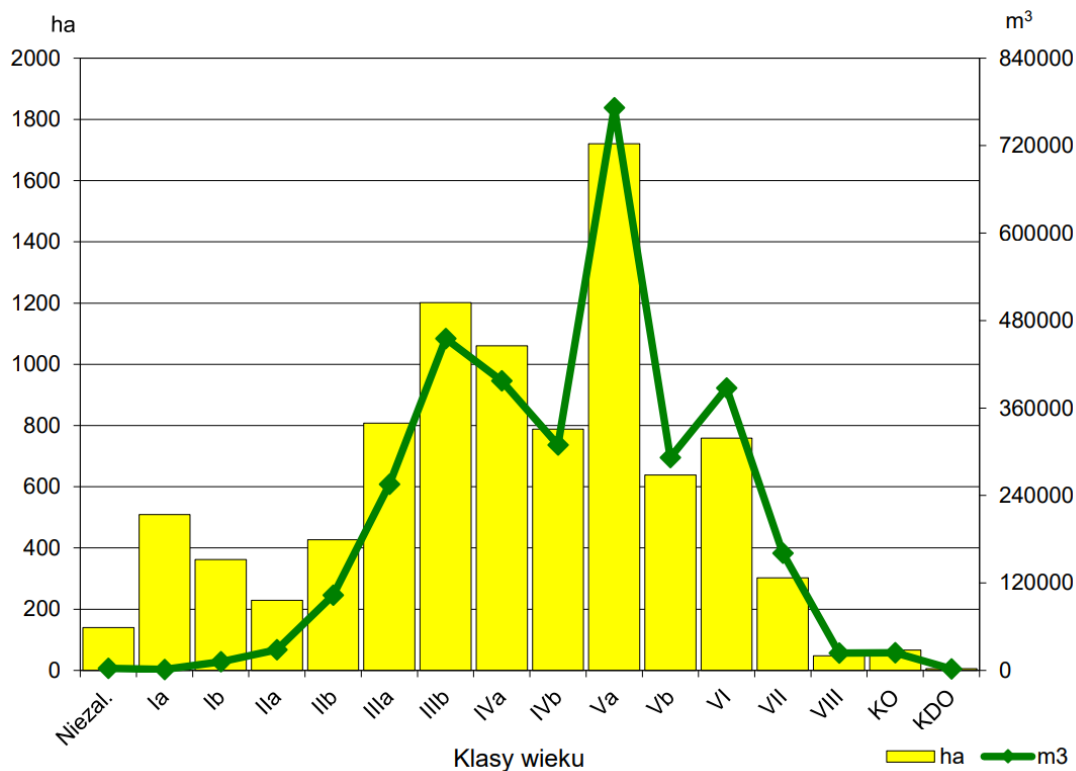
Typ siedliskowy lasu	Nadleśnictwo Głęboki Bród	
	Pow.[ha]	Udział[%]
1	2	3
BŚW	789,45	8,71
BW	1,49	0,02
BB	130,99	1,44
BMŚW	6950,02	76,65
BMW	23,83	0,26
BMB	62,04	0,68
LMŚW	767,67	8,47
LMW	35,84	0,40
LMB	126,55	1,40
LŚW	109,62	1,21
LW	5,48	0,06
OL	46,08	0,51
OLJ	17,51	0,19
Razem	9066,57	100,00

Rozkład powierzchni i zapasu produkcyjnego drzewostanów w klasach i podklasach wieku w nadleśnictwie przedstawia poniższa tabela.

Tabela 2. Udział powierzchniowy i miąższościowy oraz zasobność w klasach i podklasach wieku w Nadleśnictwie Głęboki Bród

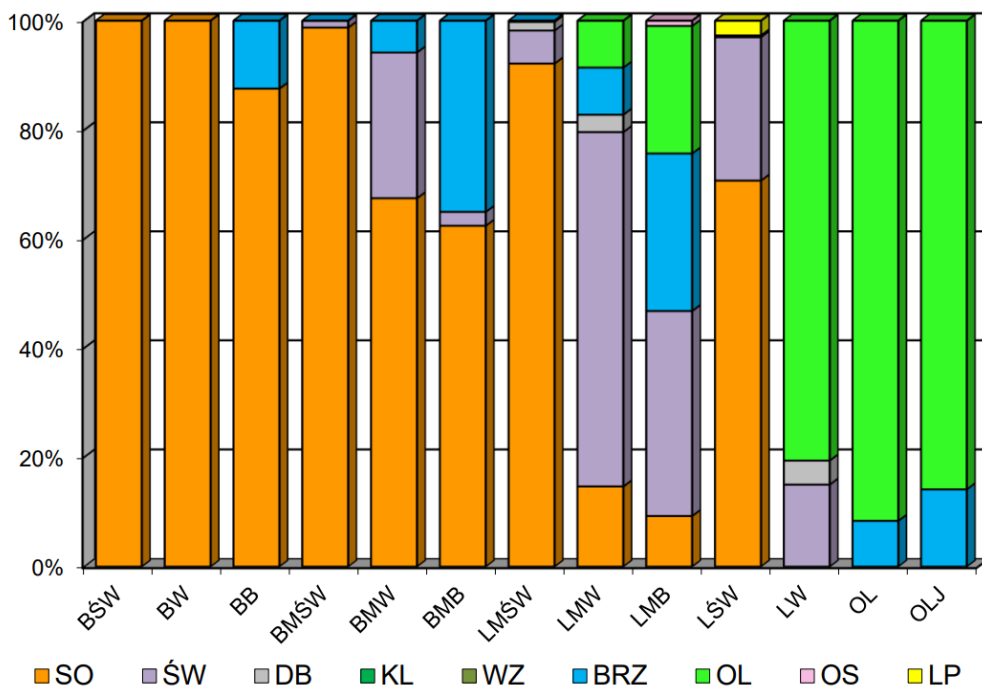
Grupa drzewostanów, podklasa wieku	Powierzchnia		Zapas		Zasobność
	[ha]	[%]	[m ³ brutto]	[%]	[m ³ /ha]
1	2	3	4	5	6
płazowiny	-	-			
halizny i zręby	131,50	1,45	2785	0,09	21
w produkcji ub.	8,44	0,09	20	0,00	2
pozostałe	-	-	-	-	-
przestoje	-	-	20628	0,64	-
Ia	509,42	5,62	1370	0,04	3
Ib	362,47	4,00	11815	0,36	33
IIa	228,97	2,53	28425	0,88	124
IIb	427,14	4,71	103315	3,18	242
IIIa	811,38	8,95	256465	7,90	316
IIIb	1197,46	13,21	453905	13,98	379
IVa	1061,12	11,70	397525	12,24	375
IVb	788,23	8,69	309275	9,52	392
Va	1721,00	8,98	771955	23,77	449
Vb	638,40	7,04	292050	8,99	457
VI	758,69	8,37	387540	11,93	511
VII	302,07	3,33	160935	4,95	533
VIII i starsze	48,24	0,53	23800	0,73	493
KO	66,04	0,73	24160	0,74	364
KDO	6,00	0,07	2045	0,06	340
Razem	9066,57	100,00	3248013	100,00	361

Drzewostany nadleśnictwa odznaczają się znacznym zróżnicowaniem wiekowym. Powierzchniowo i miąższościowo przeważają drzewostany Va klasy wieku. Znaczący jest również udział drzewostanów w przedziałach wiekowych 41-80 lat i 91-120 lat. Najniższy udział powierzchniowy mają drzewostany w KDO oraz w KO i w VIII klasie wieku (łącznie 120,28 ha). Udział powierzchniowy drzewostanów ponad 100-letnich (bez KO i KDO) wynosi 13,29.% (1200,41 ha). Wyraźny jest niedobór młodszych klas wieku, a szczególnie IIa.



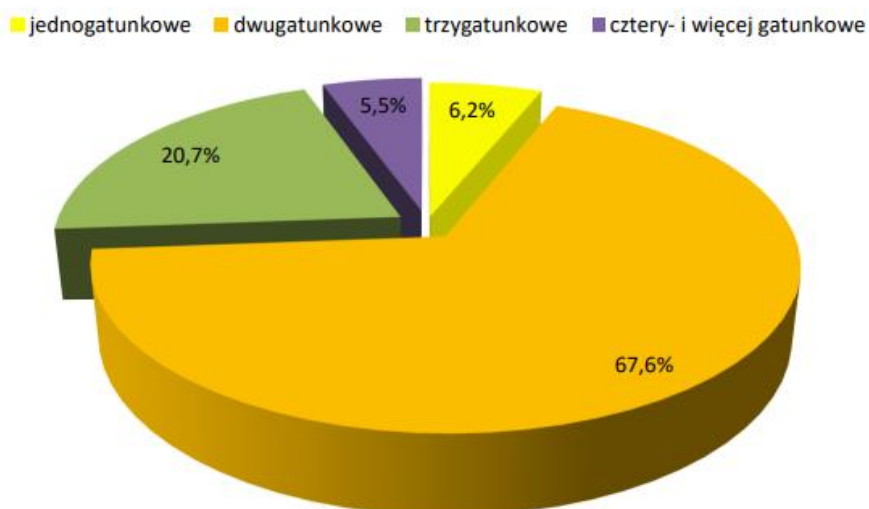
Rycina 1. Struktura powierzchniowo-miąszościowa drzewostanów w Nadleśnictwie Głęboki Bród

Drzewostany nadleśnictwa mają charakter borealny. Świadczy o tym obecność świerka na prawie wszystkich siedliskach. Najważniejszym gatunkiem lasotwórczym jest jednak sosna, która buduje drzewostany na ponad 90% powierzchni nadleśnictwa.



Rycina 2. Udział drzewostanów z określonym gatunkiem panującym w typach siedliskowych lasu w Nadleśnictwie Głęboki Bród

W lasach Nadleśnictwa Głęboki Bród zdecydowanie przeważają drzewostany iglaste, w których dominuje sosna. Najwięcej jest drzewostanów dwugatunkowych, prawie 70%. Nieco ponad 20% to drzewostany trzygatunkowe. Udział pozostałych jest podobny do siebie.



Rycina 3. Udział powierzchniowy [%] drzewostanów wg bogactwa gatunkowego w Nadleśnictwie Głęboki Bród

Syntetyczne zestawienie poszczególnych parametrów charakteryzujących powierzchnię leśną i zasoby drzewne w kolejnych planach urządzenia lasu i w prognozie na koniec okresu gospodarczego, przedstawia poniższa tabela.

Tabela 4. Porównanie wskaźników stanu lasu Nadleśnictwa Głęboki Bród w kolejnych rewizjach planu u.l.

Wskaźnik	Urząd. Definit.	Rewizja					
		I	II	III	IV	V	VI
1	2	3	4	5	6	7	8
Powierzchnia leśna zalesiona i nie zalesiona [ha]	5797,87	5900,76	5893,32	9028,08	9025,14	9031,71	9066,57
Zapas [m ³]	910085	1004845	1164104	2281352	2749890	2999079	3248068
Zasobność [m ³ /ha]	157	170	198	253	305	332	358
Przeciętny wiek	57	51	51	54	62	65	68
Spodziewany bieżący roczny przyrost miąższości - tablicowy [m ³ /ha/rok]				8,11	8,60	8,36	7,15
Uzyskany bieżący roczny przyrost miąższości - użyteczny [m ³ /ha/rok]			5,30	5,82	7,16	9,38	7,44

Ochrona przyrody w nadleśnictwie

Nadleśnictwo posiada **Program Ochrony Przyrody** sporządzony na okres 01.01.2022 – 31.12.2031. 100% powierzchni lasów nadleśnictwa stanowią lasy ochronne, których dominującym celem są funkcje pozaprodukcyjne. Wśród lasów ochronnych największą powierzchnię zajmują lasy stanowiące cenne fragmenty rodzimej przyrody (86,12% powierzchni ogólnej lasów).

Tabela 5. Podział powierzchni leśnej Nadleśnictwa Głęboki Bród wg dominujących funkcji lasu

Kategoria lasów	Nadleśnictwo Głęboki Bród	
	powierzchnia leśna	
	ha	%
1	2	3
Rezerwaty	-	-
Lasy ochronne		
Lasy wodochronne	842,09	9,29
Lasy stanowiące cenne fragmenty rodzimej przyrody	7808,08	86,12
Lasy glebochronne	-	-
Lasy na stałych powierzchniach badawczych i doświadczalnych	350,70	3,87
Lasy stanowiące ostoje zwierząt podlegających ochronie gatunkowej	-	-
Lasy położone w granicach administracyjnych miast	-	-
Lasy nasienne	65,70	0,72
Razem lasy ochronne	9066,57	100,00
Ogółem	9066,57	100,00

Na gruntach w zarządzie nadleśnictwa jak i w jego zasięgu terytorialnym znajduje się szereg form ochrony przyrody: obszary chronionego krajobrazu, obszary sieci Natura 2000, pomniki przyrody, siedliska przyrodnicze, ochrona gatunkowa roślin i zwierząt. Przy granicy z Wigierskim Parkiem Narodowym przebiega jego otulina. Nie jest ona jednak, w rozumieniu art. 5 ust. 14 ustawy, formą ochrony przyrody, lecz obszarem ustanawianym w celu zabezpieczenia przed zagrożeniami zewnętrznymi wynikającymi z działalności człowieka. Zestawienie cennych obiektów przyrodniczych nadleśnictwa przedstawia poniższa tabela.

Tabela 6. Zestawienie cennych obiektów przyrodniczych

Rodzaj obiektu	Powierzchnia całkowita [ha]	W zasięgu nadleśnictwa		W zarządzie nadleśnictwa			
		Liczba	Powierzchnia [ha]	Liczba	Powierzchnia		
					Lasy	Grunty nieleśne	Razem
1	2	3	4	5	6	7	8
Rezerваты przyrody	-	-		-	-	-	-
Parki Krajobrazowe	-	-		-	-	-	-
Obszary chronionego krajobrazu	105552,79	2	13685,83	2	7264,55	232,35	7496,90
Obszary Natura 2000 - OSO	134377,73	1	13782,45	1	9152,45	176,69	9329,14
Obszary Natura 2000 - SOO	136771,78	3	9304,66	3	9304,66	253,48	9558,14
Pomniki przyrody		8		5	-	-	-
Użytki ekologiczne	-	-	-	-	-	-	-
Ochrona gatunkowa – strefowa	-	-		-	-	-	-
Wpisane do rejestru zabytków, itp.	-	-	-	-	-	-	-
Gatunki chronionych i rzadkich roślin		49					
Gatunki chronionych grzybów i porostów		15					
Gatunki chronionych zwierząt		178					
Siedliska przyrodnicze	446,41			211	336,24	87,06	423,30
Otulina PN	11283,82			1	860,00	140,79	1000,79

Obszary chronionego krajobrazu

W zasięgu terytorialnym Nadleśnictwa Głęboki Bród znajdują się dwa obszary chronionego krajobrazu:

- Obszar Chronionego Krajobrazu „Puszcza i Jeziora Augustowskie” jest położony w województwach: podlaskim i warmińsko-mazurskim, powiatach: augustowskim (na terenie gmin: Płaska, Augustów wiejska, Augustów miejska, Nowinka, Lipsk, Sztabin), suwalskim (na terenie gmin: Suwałki wiejska), sejneńskim (na terenie gminy Giby) oraz ełckim (na terenie gminy Kalinowo). Obejmuje obszar Puszczy Augustowskiej i Kanału Augustowskiego o łącznej powierzchni 69575 ha. Został utworzony w celu ochrony i zachowania jednego z największych i najcenniejszych pod względem przyrodniczym kompleksu leśnego Puszczy Augustowskiej oraz wartości kulturowych i historycznych Kanału Augustowskiego. Obecność obszaru nie prowadzi do żadnych ograniczeń dla PUL. W zasięgu Nadleśnictwa Głęboki Bród znajduje się 9013,68 ha obszaru. W skład obszaru wchodzi 7196,60 ha gruntów Nadleśnictwa Głęboki Bród.
- Obszar Chronionego Krajobrazu „Pojezierze Sejneńskie” jest położony w województwie podlaskim, powiatach: sejneńskim (na terenie gmin: Giby, Sejny miejska, Sejny wiejska, Puńsk, Krasnopol), suwalskim (na terenie gminy Suwałki wiejska). Obiekt, o łącznej powierzchni 35981,11 ha, został utworzony w celu ochrony i zachowania terenów Pojezierza Sejneńskiego. Obejmuje tereny na wschód od Wigierskiego Parku Narodowego po granicę z Litwą. Na południu przylega do Puszy

Augustowskiej, a na północy wąskim pasem dochodzi do granicy państwa za miejscowością Puńsk. Charakteryzuje się krajobrazem o urozmaiconej rzeźbie terenu z licznymi wzniesieniami, jeziorami i rzekami oraz cennymi przyrodniczo kompleksami leśnymi i torfowiskowymi. Obecność obszaru nie prowadzi do żadnych ograniczeń dla PUL. W zasięgu Nadleśnictwa Głęboki Bród znajduje się 4672,15 ha obszaru. W skład obszaru wchodzi 300,30 ha gruntów Nadleśnictwa Głęboki Bród.

Pomniki przyrody

Łącznie w zasięgu terytorialnym Nadleśnictwa Głęboki Bród znajduje się 8 pomników przyrody: 4 pojedyncze drzewa, 2 grupy drzew, 1 krzew oraz 1 głąz narzutowy.

W formie pomników przyrody chronione są następujące gatunki drzew i krzewów: Sosna zwyczajna - 2 szt., 1 grupa Modrzew europejski - 1 grupa Jesion wyniosły - 1 szt. Lipa drobnolistna - 1 szt. Jałowiec pospolity - 1 szt.

Spośród powyższych pomników przyrody na gruntach Nadleśnictwa Głęboki Bród znajduje się łącznie 5 pomników przyrody: 1 głąz narzutowy, 2 grupy drzew (15 szt. modrzewia europejskiego oraz 10 szt. sosny zwyczajnej - 4 martwe) oraz 2 pojedyncze drzewa sosny zwyczajnej.

Tabela 7. Pomniki przyrody na gruntach Nadleśnictwa Głęboki Bród

Lp.	Nr pom.	Przedmiot ochrony	Opis obiektu	Gmina	Leśnictwo oddz., pododdz.	Obwód [cm]	Wys. [m]	Rok uznania	Aktualna podstawa prawna
1	2	3	4	5	6	7	8	9	10
1	11.s	pojedynczy głąz	głąz narzutowy	Giby	<u>Ostęp</u> 527 a	700	1,9	1953	Uchwała Nr VI/35 Prezydium Wojewódzkiej Rady Narodowej w Białymstoku z dnia 03.02.1953 r. w sprawie uznania niektórych obiektów za pomniki przyrody (Dz.Urz.WRN w Białymstoku z dn. 15.02.1953 r., Nr 3, poz 13)
2	288.s	grupa drzew	modrzew europejski 15 szt.	Giby	<u>Pogorzelec</u> 202 j	219-295	30-38	1984	Zarządzenie Nr 22/84 Wojewody Suwalskiego z dn. 24.04.1984 r. w sprawie uznania za pomniki tworów przyrody i ich skupień (Dz.Urz.WRN w Suwałkach z dn. 15.06.1984 r., Nr 7, poz. 26)
3	289.s	pojedyncze drzewo	sosna zwyczajna	Giby	<u>Chylinki</u> 395 h	301	36	1984	jw.
4	290.s	grupa drzew	sosna zwyczajna 10 szt.	Giby	<u>Szkółki</u> 276 c	219-281	25-30	1984	jw.
5	291.s	pojedyncze drzewo	sosna zwyczajna	Giby	<u>Pogorzelec</u> 202 l	272	28	1984	jw.

Obszary Natura 2000

Na terenie Nadleśnictwa Głęboki Bród zostały wyznaczone 4 obszary Natura 2000, w tym 1 obszar specjalnej ochrony ptaków oraz 3 specjalne obszary ochrony siedlisk:

- Puszcza Augustowska - PLB200002

Powierzchnia obszaru według SDF wynosi 134377,73 ha. W zasięgu terytorialnym Nadleśnictwa Głęboki Bród znajduje się 13782,45 ha obszaru, w tym 9329,14 ha gruntów nadleśnictwa. Teren ostoji obejmuje kompleks leśny Puszczy Augustowskiej, leżący na pograniczu Równiny Augustowskiej i Kotliny Biebrzańskiej. Teren ten pokrywają urozmaicone drzewostany (ok. 90% powierzchni), które w wielu fragmentach zachowały naturalny charakter. Dominują bory, wśród których szczególną uwagę zwracają dobrze zachowane bory wilgotne i bory bagienne. Duże powierzchnie zajmują olsy, miejscami występują dobrze zachowane grądy. Tereny odlesione zajmują użytki zielone.

- Ostoja Wigierska - PLH200004

Całkowita powierzchnia obszaru „Ostoja Wigierska” wynosi 16072,11 ha. W zasięgu Nadleśnictwa Głęboki Bród znajduje się 515,33 ha obszaru, natomiast 16,09 ha gruntów znajduje się w zarządzie nadleśnictwa. Obszar obejmuje jezioro Wigry (pow. 2170 ha, głębokość 73 m) wraz z całym zespołem jezior otaczających go i pozostających z nim w ścisłym związku hydrologicznym oraz innych jezior, różnej wielkości, a wśród nich małych jeziorek dystroficznych, zwanych sucharami. W obręb obszaru włączone są również pobliskie lasy, stanowiące północną część Puszczy Augustowskiej, a także fragment doliny Czarnej Hańczy i tereny rolnicze. Północna część obszaru wyróżnia się bardzo urozmaiconą rzeźbą ukształtowaną przez lodowiec – strome wzgórza moreny czołowej, ozy, kemy oraz zagłębienia wytopiskowe. W rynnach polodowcowych i zagłębieniach wytopiskowych powstały jeziora, z których część jest obecnie całkowicie wypełniona torfem, zaś inne otoczone są pływającym mszarem torfowcowym. W dolinach małych cieków stosunki wodne są modyfikowane przez bobry, które budując tamy powodują zatapianie całych dolin. Na południe od Jeziora Wigry teren jest równinny i płaski. Duża przepuszczalność gruntu powoduje, że w zasadzie brak tu cieków, za to woda jest odprowadzana bezpośrednio do Jeziora Wigry przez licznie występujące na jego brzegu źródlika.

- Ostoja Augustowska - PLH200005

Ostoja Augustowska obejmuje swym zasięgiem obszar prawie całej polskiej części Puszczy Augustowskiej, stanowiącej jeden z największych i najlepiej zachowanych kompleksów leśnych Europy środkowo-wschodniej (lesistość terenu blisko 90%), z

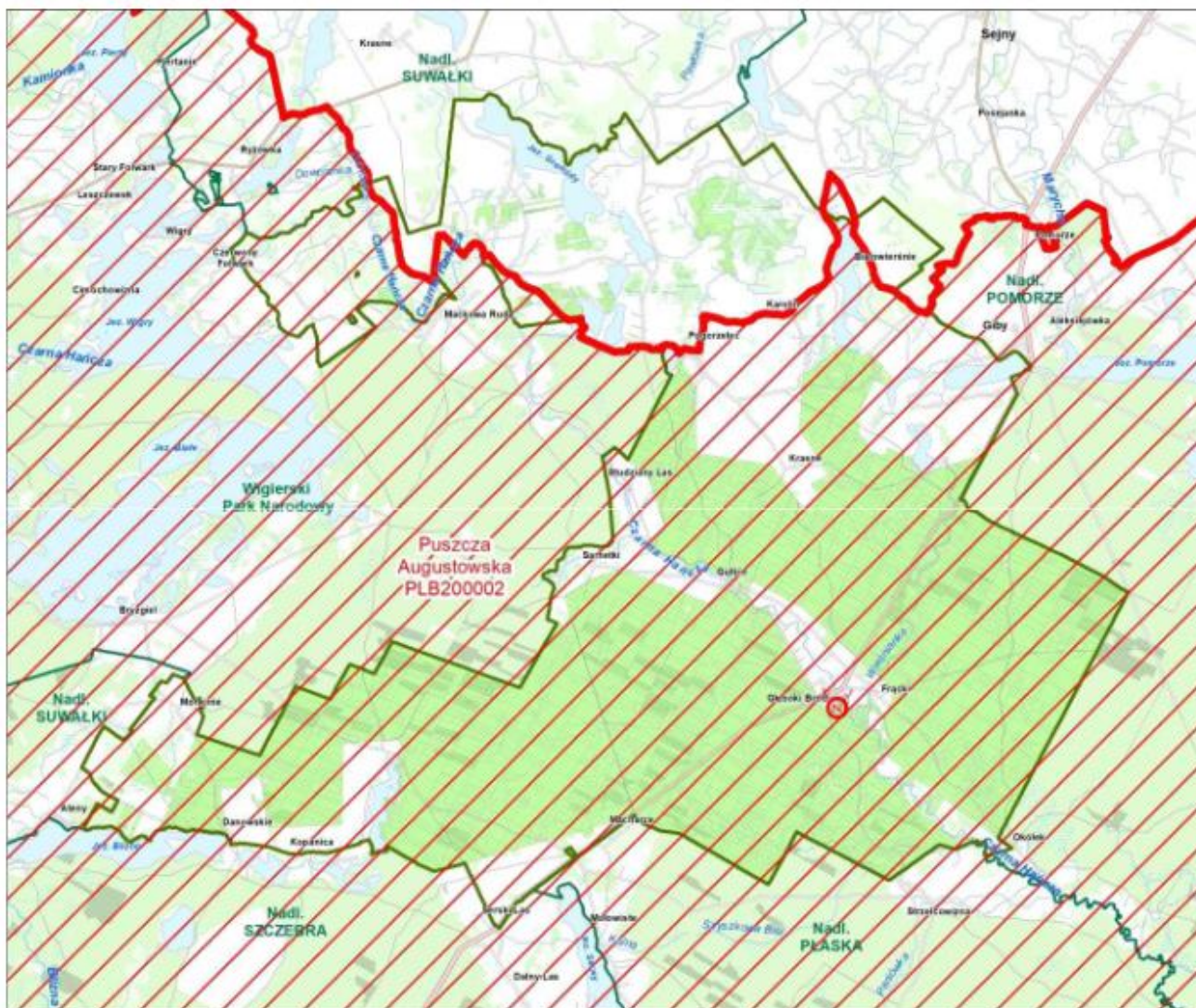
wyłączeniem Wigierskiego Parku Narodowego. Powierzchnia Ostoi Augustowskiej wynosi 107068,74 ha. W zasięgu Nadleśnictwa Głęboki Bród znajduje się 11165,22 ha, natomiast 9286,41 ha znajduje się w zarządzie nadleśnictwa. Wraz z przyległymi obszarami leśnymi na Litwie i Białorusi Puszcza Augustowska tworzy jeden z największych zwartych kompleksów leśnych na nizinach środkowej Europy. Jest to również niezwykle ważny korytarz migracyjny dla leśnych gatunków flory i fauny, łączący lasy Europy środkowej i wschodniej. Jest to ostoja wielu zagrożonych gatunków, przede wszystkim rysia *Lynx lynx* i wilka *Canis lupus* (w ostoi znajdują się jedne z ich najstabilniejszych populacji niżowych), także wydry *Lutra lutra* i bobra *Castor fiber*. Ogółem stwierdzono tu 10 gatunków zwierząt z Załącznika II Dyrektywy Rady 92/43/EWG.

Typy siedlisk z I Załącznika Dyrektywy Rady 92/43/EWG zajmują ok. 12% obszaru. Spośród zagrożonych i cennych siedlisk największą powierzchnię zajmują lasy bagienne (siedlisko 91D0). Pośród tego typu lasów szczególne znaczenie mają bagienne lasy sosnowo-brzozowe (zespół *Thelypteridi-Betuletum pubescentis*). Spośród rzadkości florystycznych w Puszczy Augustowskiej w tego typu lasach zwracają uwagę storczyki – wyblin jednolistny *Malaxis monophyllos* i żłobik koralowy *Corallorhiza trifida*, oraz turzyce – turzyca życicowa *Carex loliacea* i turzyca strunowa *Carex chordorrhiza*, a także reliktowe mchy - np. błotniszek włnisty *Helodium blandowii*.

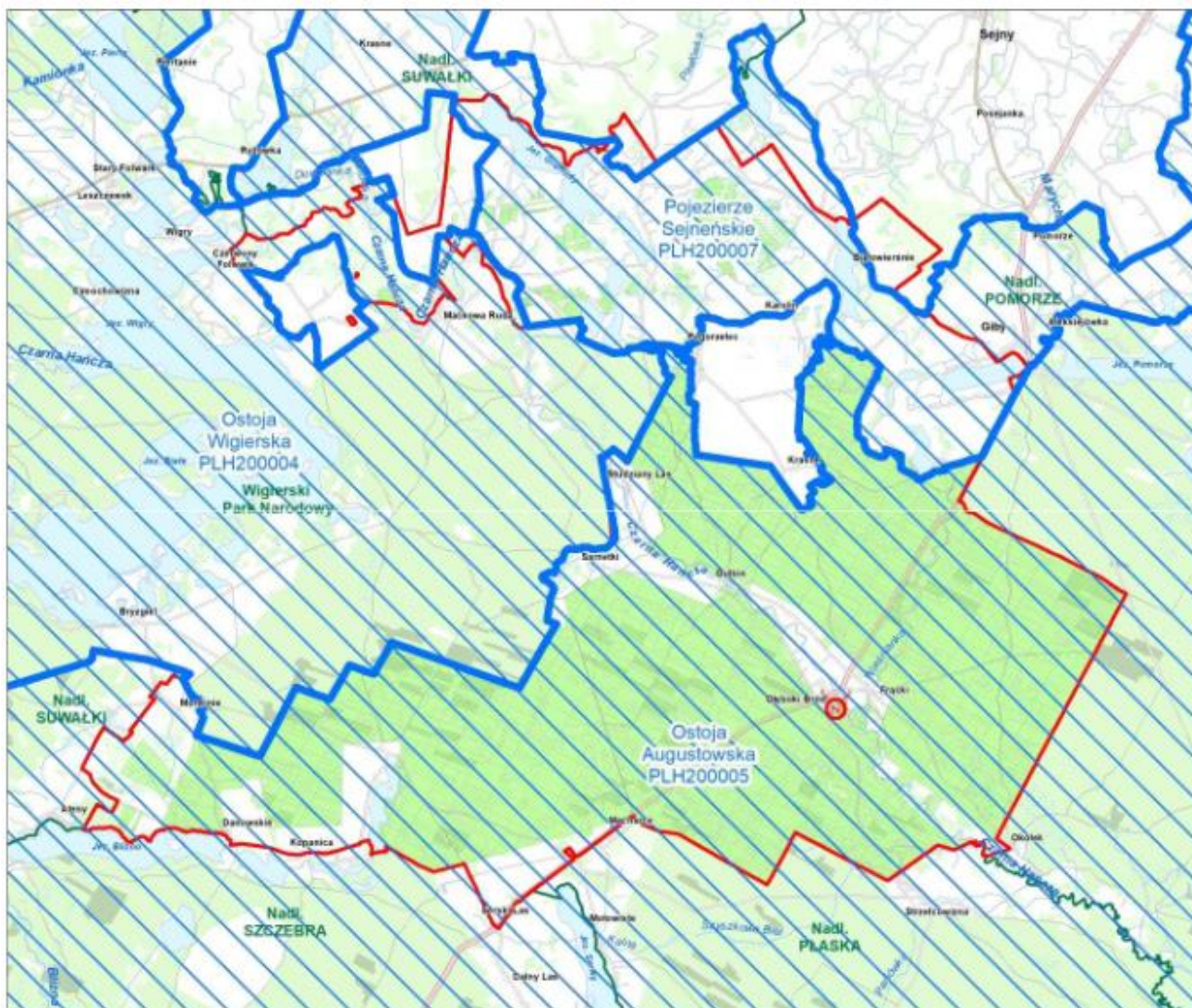
- Pojezierze Sejneńskie - PLH200007

Obszar zajmuje powierzchnię 13630,94 ha. W zasięgu Nadleśnictwa Głęboki Bród znajduje się 3439,08 ha obszaru, natomiast 255,64 ha gruntów znajduje się w zarządzie nadleśnictwa. Pojezierze Sejneńskie położone jest na Pojezierzu Wschodniosuwalskim, stanowiącym mezoregion w obrębie Pojezierza Litewskiego. Większa część obszaru wchodzi w skład rozległego mikroregionu Pagórki Sejneńskie. Jedynie najbardziej zachodnia część obszaru Pojezierze Sejneńskie (rejon jezior Dowcień, Żubrowo) zaliczana jest obecnie do mikroregionu Pojezierze Wigierskie. Obszar stanowi północne przedpole Puszczy Augustowskiej. W skład Pojezierza Sejneńskiego wchodzi teren o wyraźnej polodowcowej rzeźbie, z licznymi formami geomorfologicznymi z tym związanymi (jak moreny, kemy, ozy, jeziora rynnowe i wytopiskowe). Charakteryzuje się on wyjątkowym w skali polskiej częścią Pojezierza Litewskiego nagromadzeniem jezior. Spośród blisko 60 naturalnych zbiorników o powierzchni powyżej 0,5 ha, aż 34 ma powierzchnię większą niż 10 ha. Łącznie jeziora zajmują prawie 15% powierzchni obszaru. W granicach Pojezierza Sejneńskiego znalazła się dolina rzeczki Kunisianki

(Kuniejanki), a także fragmenty dolin m.in. Marychy i Czarnej. Zdecydowana większość cieków obszaru wchodzi w skład dorzecza Niemna. Rzeki Pojezierza Sejneńskiego są niewielkie i charakteryzują się małym spadkiem, natomiast ich doliny są w większości silnie zatorfione. Zarówno doliny rzeczne, jak i brzegi wielu jezior, a także różnej wielkości i genezy zagłębienia, są miejscem występowania licznych torfowisk. Tereny bagienne (łącznie z przeobrażonymi torfowiskami) zajmują ponad 10% powierzchni, z czego ponad połowę stanowią torfowiska zachowane w stanie zbliżonym do naturalnego, bądź zaburzone jedynie w niewielkim lub umiarkowanym stopniu. Największe kompleksy torfowiskowe tworzą obiekty o cechach torfowisk wysokich (Bobrowe Bagno, Żegarskie Bagno - inaczej bagno Krasna Gruda, a także torfowiska Ślizey i Mszar w Lesie Krasnopol). Miejscem największego nagromadzenia torfowisk niskich jest dolina rzeki Kunisianki oraz sąsiedztwo niektórych jezior (zwłaszcza jez. Gremzdy).



Rycina 4. Zasięg Obszaru Specjalnej Ochrony Ptaków na terenie Nadleśnictwa Głęboki Bród



Rycina 5. Zasięg Specjalnych Obszarów Ochrony Siedlisk na terenie Nadleśnictwa Głęboki Bród

Dla dwóch obszarów (Ostoja Augustowska i Pojezierze Sejneńskie) zostały ustanowione plany zadań ochronnych:

- Zarządzenie Nr 27/2013 Regionalnego Dyrektora Ochrony Środowiska w Białymstoku z dnia 31 grudnia 2013 roku w sprawie ustanowienia planu zadań ochronnych dla obszaru Natura 2000 Ostoja Augustowska PLH200005 (zmiana Zarządzeniem Regionalnego Dyrektora Ochrony Środowiska w Białymstoku z dnia 4 listopada 2020 r.),
- Zarządzenie Regionalnego Dyrektora Ochrony Środowiska w Białymstoku z dnia 13 maja 2014 roku w sprawie ustanowienia planu zadań ochronnych dla obszaru Natura 2000 Pojezierze Sejneńskie PLH200007.

Ochrona gatunkowa roślin, zwierząt i grzybów

W zasięgu terytorialnym nadleśnictwa możliwe jest występowanie:

- 49 gatunków roślin objętych ochroną: 13 – ściśłą, 36 – częściową,
- 14 gatunków porostów objętych ochroną: 3 – ściśłą, 11 – częściową,
- 1 gatunek grzyba objęty ochroną częściową.

W zasięgu terytorialnym nadleśnictwa może występować 178 gatunków zwierząt objętych prawną ochroną, w tym:

- 25 owadów (7 objętych ochroną ściśłą i 18 częściową),
- 6 mięczaków (4 objęte ochroną ściśłą i 2 częściową),
- 4 ryby kostne i minogi (objęte ochroną częściową),
- 8 płazów (2 objętych ochroną ściśłą i 6 częściową),
- 6 gadów (1 objęty ochroną ściśłą, 5 częściową),
- 16 ssaków (7 objętych ochroną ściśłą i 9 częściową),
- 113 ptaków (107 objętych ochroną ściśłą i 6 częściową).

Ochrona głuszca

Głuszc *Tetrao urogallus* to największy polski kurak leśny. Występował w Puszczy Augustowskiej od wieków. Dane ankietowe z roku 1911 wskazują na obecność 300-400 osobników w całej Puszczy. Pod koniec XX wieku rozpoczął się nagły spadek liczebności gatunku do poziomu ok. 50 osobników w roku 2012.

W celu odbudowy puszczańskiej populacji głuszca Nadleśnictwo Głęboki Bród realizowało i nadal realizuje projekty czynnej ochrony głuszca:

- Projekt „Ochrona głuszca (*Tetrao urogallus*) in situ i ex situ w Puszczy Augustowskiej” CKPŚ nr POIS.02.04.00-00-0164/16-00, finansowany ze środków POIiŚ (85%) oraz Funduszu Leśnego (15%).
- Projekt LIFE11 NAT/PL/428 „Czynna ochrona nizinnych populacji głuszca na terenie Borów Dolnośląskich i Puszczy Augustowskiej” finansowany ze środków LIFE oraz NFOŚiGW.
- "Program ochrony populacji głuszca na terenie Puszczy Augustowskiej" finansowany ze środków Funduszu Leśnego.

Biorąc pod uwagę, że sytuacja populacji głuszca w Puszczy Augustowskiej jest niestabilna oraz w związku z potrzebą utrzymania efektów ekologicznych i trwałości projektów w 2014 roku zostały opracowane „Wytyczne dotyczące hodowli i użytkowania lasu w ostojach głuszca w Puszczy Augustowskiej” (Brzeziecki i inni 2014). Przedmiotowe opracowanie zawiera między innymi wymagania siedliskowe pod kątem głuszca,

wytyczne dotyczące prowadzenia działań gospodarczych w nadleśnictwach Puszczy Augustowskiej oraz wytyczne dotyczące modyfikacji działań z zakresu hodowli, użytkowania lasu oraz ograniczenia/modyfikacji innych działań gospodarczych.

Najważniejszym celem projektów było powstrzymanie spadku i stopniowy wzrost liczebności wymierającej populacji głuszca w Puszczy Augustowskiej. W ramach projektów prowadzono szereg działań, które miały na celu poprawę warunków bytowania ptaków oraz pozwoliłyby na rozszerzenie wiedzy na temat gatunku.

Podstawowe działania projektów obejmowały:

- Stworzenie Ośrodka Hodowli Głuszca w Nadleśnictwie Głęboki Bród w celu wyhodowania nowych osobników oraz wprowadzenie ich do naturalnego środowiska;
- Monitoring telemetryczny i genetyczny mający na celu śledzenie wędrówek ptaków, ich przeżywalności oraz sukcesu lęgowego;
- Opracowanie i wdrożenie „Wytycznych dotyczących hodowli i użytkowania lasu w ostojach głuszca w Puszczy Augustowskiej” (praca zespołowa pod kierunkiem prof. dr hab. Bogdana Brzezieckiego);
- Poprawę właściwości środowiska przebywania ptaków polegająca min. na: redukcji ilości podszytów czy też oznakowaniu istniejących ogrodzeń w celu zapobieżenia kolizji ptaków z istniejącymi przeszkodami;
- Redukcję drapieżników na całym obszarze działania projektu;
- Ograniczanie wpływu człowieka poprzez ustawianie tablic informacyjnych oraz szlabanów;
- Szeroko zakrojone działania edukacyjne skierowane do szkół, leśników, kół łowieckich, miejscowej ludności i turystów;
- Budowa kompleksu budynków Ośrodka Hodowli Zachowawczej Głuszców na terenie leśnictwa Chylinki;
- Wypuszczenie do środowiska naturalnego ok. 200 osobników głuszca.

Na obszarze bytowania głuszca oraz w miejscu jego przystosowywania do wypuszczenia na wolność na terenie leśnictwa Ostęp powołano **gospodarstwo specjalne**. W skład gospodarstwa specjalnego weszły oddziały 557–560 oraz 596–599.

Obecnie nadleśnictwo prowadzi działania ochronne w ramach środków własnych i funduszu leśnego. Podejmowane są próby pozyskania środków finansowych zewnętrznych na finansowanie projektu w dalszym okresie.

Siedliska przyrodnicze

Zinwentaryzowane siedliska przyrodnicze z Załącznika I Dyrektywy Siedliskowej zajmują około 4,40% powierzchni ogólnej nadleśnictwa. Wśród nich największą powierzchnię zajmują bory i lasy bagienne, który zdecydowanie dominują wśród siedlisk „naturowych” (68,08% powierzchni siedlisk). Grądy subkontynentalne zajmują 11,85%, łągi olszowo-jesionowe, wierzbowe i topolowe 0,15%. Nieleśne siedliska występują na 19,92% powierzchni.

Najcenniejsze siedliska: 7110, 91D0 i 91E0 występują w nadleśnictwie na powierzchni 346 ha. Są to siedliska priorytetowe (siedlisko przyrodnicze zagrożone zanikiem na terytorium państw członkowskich Unii Europejskiej). Większa część z siedlisk przyrodniczych została zaliczona do stanu B (36,78%), czyli siedlisk o niezadowalającym stanie, znacznie mniej siedlisk (28,07%) zaliczono do stanu C, czyli złego. Siedliska leśne w stanie A zajmują 34,35%.

Tabela 8. Siedliska przyrodnicze z Załącznika I Dyrektywy Siedliskowej występujące na gruntach Nadleśnictwa Głęboki Bród w rozbiciu na stan zachowania siedliska przyrodniczego

Lp.	Kod typu siedliska przyrodniczego	Typ siedlisk przyrodniczych	Pow. [ha]	Stan zachowania**		
				A	B	C
1	2	3	4	5	6	7
1	3140	Twardowodne oligo- i mezotroficzne zbiorniki wodne z podwodnymi łąkami ramienic <i>Charatea</i>	6,20	-	6,20	-
2	3150	Starorzeczka i naturalne zbiorowiska eutroficzne ze zbiorowiskami z <i>Nympheion</i> , <i>Potamion</i>	0,10	-	0,10	-
3	3160	Naturalne dystroficzne zbiorniki wodne	8,45	3,96	4,49	
4	*7110	Torfowiska wysokie z roślinnością torfotwórczą (żywe)	57,15	22,16	20,06	14,93
5	7140	Torfowiska przejściowe i trzęsawiska	11,54	0,32	7,61	3,61
6	*7210	Torfowiska nakredowe (<i>Claditeum marisci</i> , <i>Caricet um buxbaumii</i> , <i>Schoenetum nigricantis</i>)	0,64	-	-	0,64
7	7230	Górskie i nizinne torfowiska zasadowe o charakterze młak, turzycowisk i mechowisk	0,21	-	-	0,21
8	9170	Grąd subkontynentalny (<i>Tilio-Carpinetum</i> , <i>Melitti-Carpinetum</i>)	50,16	-	13,09	37,07
9	*91D0	Bory i lasy bagienne (<i>Vaccinio uliginosi-Betuletum pubescentis</i> , <i>Vaccinio uliginosi-Pinetum</i> , <i>Ledo-Sphagnetum</i> , <i>Sphagno girgensohnii-Piceetum</i> i brzozowo-sosnowe bagienne lasy borealne)	288,19	118,98	103,47	65,74
10	*91E0	Łęgi wierzbowe, topolowe, olszowe i jesionowe (<i>Salicetum albo-fragilis</i> , <i>Populetum albae</i> , <i>Fraxino-Alnetum</i> , olsy źródłiskowe)	0,66	-	0,66	-
RAZEM			423,30	145,42	155,68	122,20

Zagospodarowanie i ochrona lasu w nadleśnictwie

Szkółka leśna

Powierzchnia produkcyjna szkółki w Nadleśnictwie Głęboki Bród obejmuje 300 arów. Wyhodowane tu sadzonki zaspokajają potrzeby nadleśnictwa w corocznych odnowieniach lasu, a jednocześnie przynoszą przychody ze sprzedaży sąsiednim nadleśnictwom oraz klientom detalicznym. Produkowane na niej gatunki to: sosna zwyczajna, świerk pospolity, brzoza brodawkowata, buk pospolity, dąb szypułkowy, klon pospolity, lipa drobnolistna oraz inne gatunki drzew i krzewów. W roku 2023 produkcja drzew iglastych wyniosła 816,82 tys. szt. Natomiast drzew liściastych 349,40 tys. szt.

Nasiennictwo

Rokrocznie w nadleśnictwie pozyskiwane są szyszki z GDN-ów, czyli Gospodarczych Drzewostanów Nasiennych znajdujących się na obszarze nadleśnictwa. W roku 2023 pozyskano 640kg szyszek sosny zwyczajnej, co po ich wyłuszczeniu odpowiadało 3,56kg nasion. Na terenie nadleśnictwa znajduje się 7 bloków upraw pochodnych o łącznej powierzchni ponad 200 ha.

Tabela 9. Wielkość i ilość obiektów bazy nasiennej w Nadleśnictwie Głęboki Bród

Lp.	Gatunek	Gospodarcze drzewostany nasienne	Wyłączone drzewostany nasienne	Drzewa mateczne	Źródła nasion
		(ha)	(ha)	(szt)	(szt)
1	SO	718,69	65,70	15	
2	ŚW	27,75			
3	GB				1
4	KL				1

Hodowla lasu

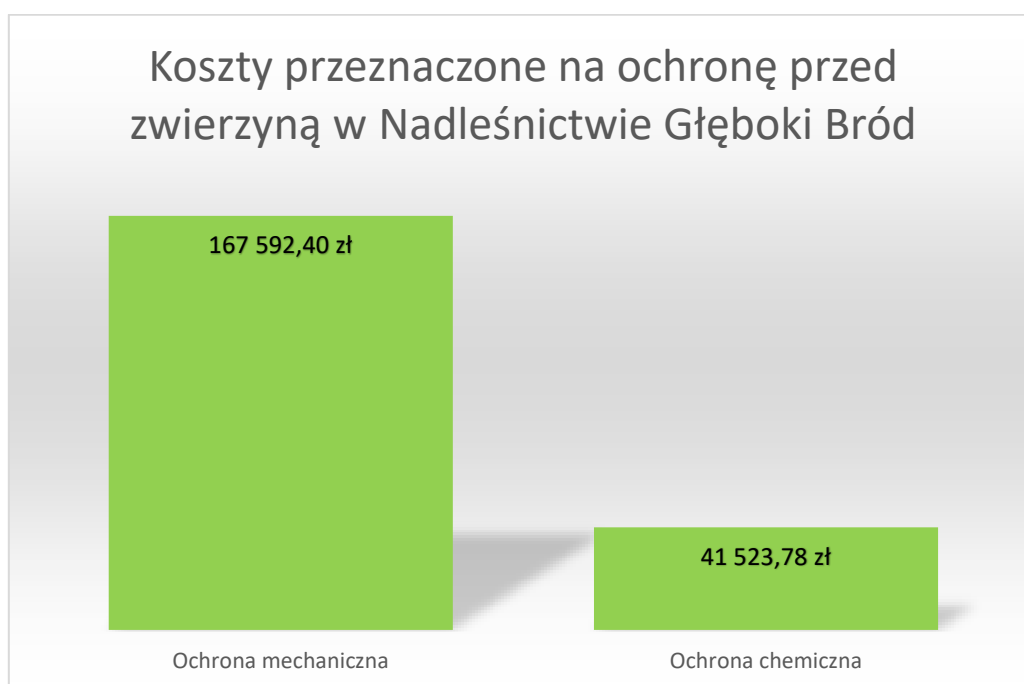
Z roku na rok nadleśnictwo stara się zwiększyć powierzchnię odnowień naturalnych, co ze względu na różne czynniki nie zawsze jest możliwe, np. długie okresy bez deszczu lub słaby rok nasienny.

Tabela 10. Wykonanie zabiegów hodowlanych w Nadleśnictwie Głęboki Bród w latach 2021-2023

Rok	Odnowienia z sadzenia [ha]	Odnowienia naturalne [ha]	Pielęgnowanie gleby [ha]	Czyszczenia wczesne [ha]	Czyszczenia późne [ha]
2023	52,28	7,17	108,63	28,49	64,66
2022	41,93	2,29	130,96	27,04	29,98
2021	50,07	-	183,34	49,87	37,67

Ochrona lasu przed zwierzyną

W nadleśnictwie większość szkód w uprawach i młodnikach powodują jelenie. Bez ochrony mechanicznej i chemicznej nie byłoby możliwe wyhodowanie bardzo dobrej jakości drzewostanów. W 2023 roku powierzchnia upraw ogrodzonych siatką wyniosła 34,62ha, natomiast zabezpieczenie repelentami 29,19 ha. W okresie zimowo-wiosennym wykłada się jeleniowatym drzewa zgryzowe, które mają im służyć jako baza żerowa. Bardzo ważną częścią ochrony lasu jest porządkowanie lasu ze śmieci, na które w 2023 roku zostało przeznaczone ponad 35 tys. zł.



Rycina 6. Koszty ochrony lasu przed zwierzyną w Nadleśnictwie Głęboki Bród

Ochrona lasu przed owadami

W nadleśnictwie prowadzi się stały monitoring zagrożenia przed szkodnikami pierwotnymi i wtórnymi za pomocą wykładania pułapek klasycznych oraz wystawiania pułapek feromonowych, które służba terenowa kontroluje na bieżąco. W ostatnich latach nie stwierdzono większych zagrożeń od owadów. Regularnie prowadzi się działania profilaktyczne, które polegają na wyszukiwaniu i usuwaniu drzew trocinkowych, co pozwala na ograniczenie zagrożenia drzewostanów położonych na terenie nadleśnictwa.

Pozyskanie drewna

Użytkowanie główne w nadleśnictwie realizowane jest zgodnie z Planem Urządzenia Lasu, na powierzchni 7176,60 ha, co stanowi 80,40% powierzchni leśnej zalesionej. Zestawienie łączne użytków głównych przedstawia poniższa tabela.

Tabela 11. Zestawienie łączne etatu użytków głównych według kategorii cięć w Nadleśnictwie Głęboki Bród

Kategoria cięć	Powierzchnia w ha		Miąższość grubizny w m ³	
	cięcia ¹⁾ (manipulacyjna)	do odnowienia	brutto	netto
1	2	3	4	5
I. Użytki rębne:				
A. Zaliczone na poczet przyjętego etatu	632,18	568,45	282090	238952
Spodziewany przyrost 5% miąższości użytków rębnych	-	-	14104	11949
łącznie użytki rębne ze spodziewanym przyrostem	632,18	56845	296194	250901
B. Nie zaliczone na poczet przyjętego etatu				
1. uprzątnięcie płazowin	-	-	-	-
2. uprzątnięcie nasienników i przestojów	-	-	76	63
3. pozostałe	-	-	30	26
Razem nie zaliczone na poczet przyjętego etatu	-	-	106	89
Razem użytki rębne	632,18	568,45	296300	250990
II. Użytki przedrębne				
A. Czyszczenia	114,16	-	2530	2020
B. Trzebieże	6430,26	-	348670	278980
Razem użytki przedrębne	6544,42	-	351200	281000
Ogółem użytki główne (I+II)	7176,60	568,45	647500	531990

¹⁾ dotyczy rzeczywistej powierzchni manipulacyjnej bez uwzględniania powtórzeń (nawrotów) w 10-leciu

Użytkowanie rębne, poza siedliskami obszaru Natura 2000, zaprojektowano w oparciu o aktualne potrzeby hodowlane drzewostanów kierując się ich wiekiem, jakością, zgodnością z siedliskiem. Rębnie projektowano zgodnie z ustaleniami Komisji Założeń Planu z uwzględnieniem późniejszych uzgodnień przyjętych podczas uzgodnień Narady Techniczno Gospodarczej. Rodzaj planowanej rębni uzależniony jest od stanu drzewostanu i możliwości uzyskania właściwego składu gatunkowego młodego pokolenia.

Tabela 12. Sposoby użytkowania rębego i rodzaje rębni według siedliskowych typów lasu

STL	Przyjęty rodzaj rębni	Okres odnowienia [lat]	Nawrót cięć w 10-leciu [lat]	Uwagi
1	2	3	4	5
Bśw	Ib	5	5	Podstawowa rębnia dla siedliska
Bw	-	-	-	Nie projektowano cięć rębnych
Bb	-	-	-	Siedlisko wyłączone z użytkowania rębego
BMśw	Ib	5	5	Podstawowa rębnia dla siedliska
	Ia	5	5	Rębnia zastępcza, stosowana na siedlisku do przebudowy WDN, likwidowanych zgodnie z Zarządzeniem DGLP z dn. 03.03.2020 r.
	IIIb	30	-	Rębnia zastępcza, stosowana na siedlisku do przebudowy drzewostanu w otulinie szkółki
	IVd	20-40	-	Rębnia zastępcza, stosowana na siedlisku w młodym rozpadającym się drzewostanie świerkowym, przeznaczonym do przebudowy ze względu na ekstremalne uszkodzenia oraz w drzewostanie położonym przy rzece (Czarna Hańcza)
BMw	Ib	5	5	Podstawowa rębnia dla siedliska
BMb	-	-	-	Siedlisko wyłączone z użytkowania rębego
LMśw	Ia	5	5	Podstawowa rębnia dla siedliska
	IIIa	20	-	Rębnia zastępcza, stosowana na siedlisku do kontynuacji przebudowy drzewostanów w KO
	IIIb	30	-	Rębnia zastępcza, stosowana na siedlisku do kontynuacji przebudowy drzewostanów w KO i w KDO
	IVd	30-40	-	Rębnia zastępcza, stosowana na siedlisku do przebudowy zagospodarowanych turystycznie drzewostanów położonych przy jeziorach (Blizno i Tobołowo)
LMw	Ib	5	5	Podstawowa rębnia dla siedliska
	IIIa	20	-	Rębnia zastępcza, stosowana na siedlisku do kontynuacji przebudowy drzewostanu w KO
LMb	-	-	-	Siedlisko wyłączone z użytkowania rębego
Lśw	IIIb	30	-	Podstawowa rębnia dla siedliska
	Ib	5	5	Rębnia zastępcza, stosowana na siedlisku do użytkowania drzewostanu o niewielkiej powierzchni oraz w młodym rozpadającym się drzewostanie świerkowym, przeznaczonym do przebudowy ze względu na ekstremalne uszkodzenia
Lw	-	-	-	Nie projektowano cięć rębnych
OI	-	-	-	Nie projektowano cięć rębnych
OIJ	-	-	-	Nie projektowano cięć rębnych

Ochrona przeciwpożarowa

Lasy nadleśnictwa są zagrożone wystąpieniem pożaru oraz w konsekwencji jego szybkim rozprzestrzenianiem. Na terenie nadleśnictwa największy areal zajmuje siedlisko BMśw. które wraz z Bśw tworzy obszary o podwyższonym zagrożeniu pożarowym. Tereny te narażone są na najczęściej występujący pożar pokrywy gleby, a także najgroźniejszy w skutkach pożar całkowity. Zgodnie z Zarządzeniem nr 5 DGLP z dnia 31 stycznia 2018 w sprawie wprowadzenia nowego podziału obszarów leśnych Polski na strefy prognostyczne, nadleśnictwo znajduje się w strefie prognostycznej nr 1C. Zgodnie z Instrukcją ochrony przeciwpożarowej lasu z 2020 r. [PGLP 2020] i Rozporządzeniem Ministra Środowiska z dnia 22 marca 2006 roku w sprawie szczegółowych zasad

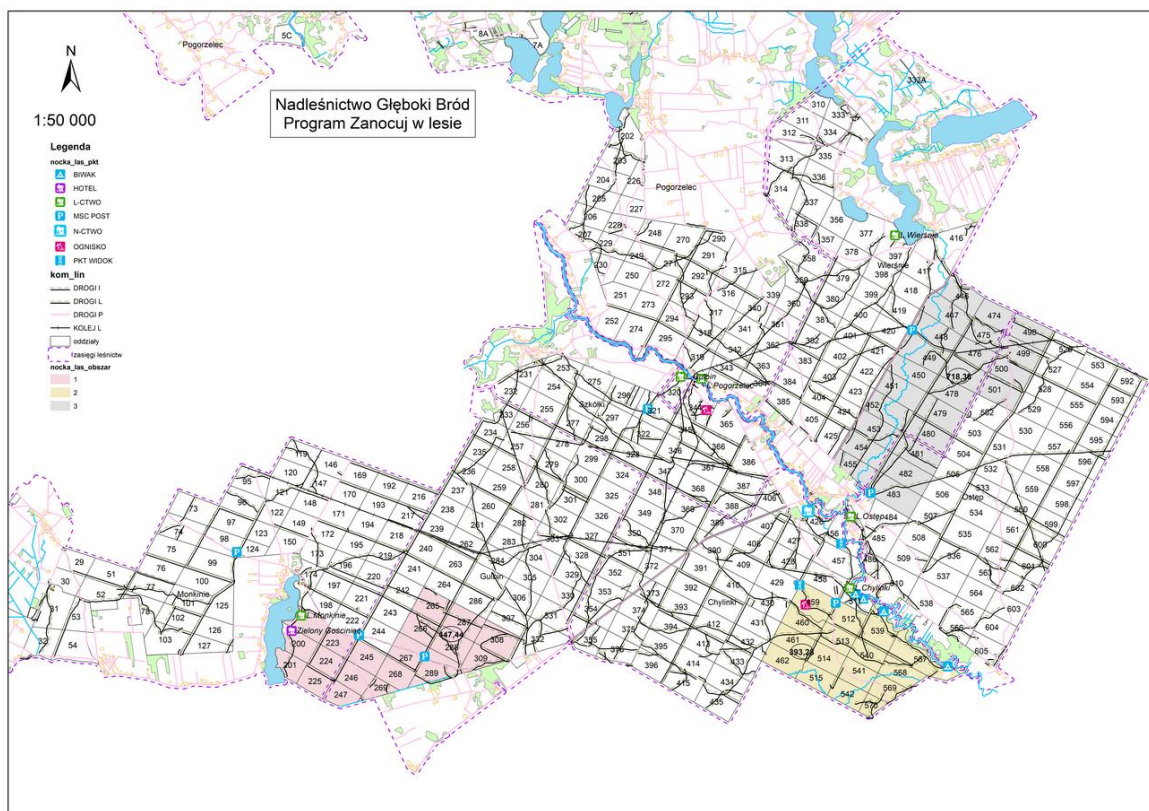
zabezpieczenia przeciwpożarowego lasów (Dz. U. z 2006 r. Nr 58, poz. 405) z późniejszymi zmianami, Nadleśnictwo Głęboki Bród zaliczone zostało do II (średniej) kategorii zagrożenia pożarowego. Wynika to z warunków klimatycznych i terenowych oraz czynników biotycznych (m.in. wiek i struktura drzewostanu). Nadleśnictwo posiada system ochrony przeciwpożarowej, złożony z punktu alarmowo-dyspozycyjnego (PAD) w biurze nadleśnictwa oraz kamery przemysłowej zlokalizowanej na terenie leśnictwa Monkinie. W okresie zagrożenia pożarowego w biurze Nadleśnictwa Głęboki Bród działa Punkt Alarmowo Dyspozycyjny (PAD), w którym dyżuruje pracownik zajmujący się ochroną przeciwpożarową. System telewizji przemysłowej pozwala na precyzyjną lokalizację powstałego pożaru. Nadleśnictwo posiada samochód patrolowo – gaśniczy z modułem gaśniczym oraz punkt podręcznego sprzętu gaśniczego, a także 6 wyznaczonych punktów czerpania wody oraz 9 dojazdów pożarowych o łącznej długości ok. 37 km. W nadleśnictwie funkcjonuje meteorologiczny punkt prognostyczny. Nadleśnictwo sporządza prognozy na godzinę 9:00 i 13:00, a dane przekazywane są drogą elektroniczną na stronie <http://www.traxelektronik.pl/pogoda/las> (www.bialystok.lasy.gov.pl), skąd zainteresowane osoby lub instytucje mogą je pobrać.

Społeczno-ekonomiczny aspekt prowadzonej gospodarki leśnej

Udostępnienie lasu

Na obszarze nadleśnictwa presja turystyczna jest dosyć spora, zwłaszcza w okresie letnim. Powodem jest położenie w obszarze Puszczy Augustowskiej oraz Pojezierza Suwalsko – Augustowskiego. Malownicza rzeka Czarna Hańczę, liczne jeziora oraz sąsiedztwo Wigierskiego Parku Narodowego stanowi o jego głównych walorach i stwarza dogodne warunki do wypoczynku i uprawiania różnorodnych form turystyki. Lasy udostępniane są poprzez ciekawie poprowadzone szlaki turystyczne atrakcyjne pod względem przyrodniczym i krajobrazowym. Teren Nadleśnictwa zachęca do aktywnego wypoczynku, czy to na kajaku, czy też na rowerze lub konno, czy spacerując pieszo po leśnych ścieżkach.

W 2021 roku nadleśnictwo przystąpiło do realizacji **Programu „Zanocuj w lesie”** i wyznaczyło 3 obszary leśne udostępnione celem uprawiania aktywności typu bushcraft i surwiwal.



Rycina 7. Obszary wyznaczone do Programu "Zanocuj w lesie"

Na terenie nadleśnictwa znajdują się następujące **obiekty wykorzystywane w edukacji leśnej**:

- Ośrodek edukacji leśnej „Zielona Klasa” to miejsce spotkań edukacyjnych i kulturalnych. Leśnicy przeprowadzają tu przez cały rok zajęcia przyrodnicze skierowane nie tylko do dzieci i młodzieży, ale również do dorosłych. Tu odbywają się również warsztaty Koła Przyrodników, wystawy, seminaria i koncerty.



Fot. 1. Ośrodek edukacji leśnej „Zielona Klasa” na terenie leśnictwa Szkółki



Fot. 2. Warsztaty Koła Przyrodników w ośrodku edukacji leśnej „Zielona Klasa”

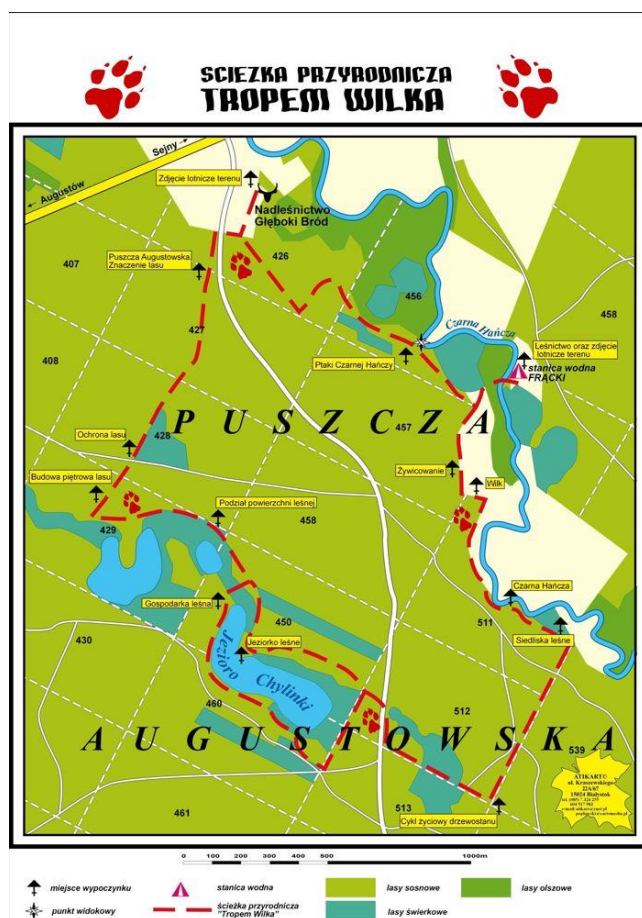
- Izba edukacyjna w Ośrodku Hodowli Zachowawczej Głuszców jest doskonałym miejscem poszerzania wiedzy na temat kuraków leśnych, a zwłaszcza głąszca. Zajęcia w izbie prowadzone są nieodpłatnie przez pracowników nadleśnictwa, po wcześniejszym umówieniu.



Fot. 3. Izba edukacyjna w Ośrodku Hodowli Zachowawczej Głuszców na terenie leśnictwa Chylinki

- Ścieżka przyrodniczo-leśna „Tropem Wilka” jest jednym z ośmiu obiektów tworzących „Wilczy Szlak”. To pierwszy etap programu „Wielkiego Szlaku Leśnego”, który jest kompleksową ofertą Lasów Państwowych, łączącą infrastrukturę edukacyjną, turystyczną oraz usługi noclegowe i gastronomiczne. Ścieżka ma długość ok. 8 km, a jej pokonanie zajmuje ok 4 godziny. Szlak oznaczony jest na całej długości czerwonymi tropami wilka. Początek ścieżki znajduje się przy siedzibie nadleśnictwa. Podążając wilczym tropem, zamkniemy pętlę w tym samym miejscu, z którego rozpoczynaliśmy spacer. Na trasie ścieżki rozmieszczono przystanki edukacyjne o tematyce związanej z gospodarką leśną i z żyjącymi w lasach nadleśnictwa zwierzętami oraz roślinami. Przy trasie znajdują się 2 pomosty widokowe, nad jeziorkiem Chylińki i nad Czarną Hańczą oraz leśna wiata z kominkiem.

Nad jeziorkiem Chylińki zlokalizowany jest pomost widokowy oraz wiata z kominkiem. Tu można zapoznać się z charakterystyką jeziora – niezależnego ekosystemu wodnego. 3



Rycina 8. Przebieg ścieżki przyrodniczo-leśnej „Tropem Wilka”



Fot. 4. Zajęcia terenowe na ścieżce edukacyjnej „Tropem Wilka” w leśnictwie Chylinki

- Szkółka leśna zlokalizowana w pobliżu rzeki Czarnej Hańczy. Miejsce edukacji leśnej uczniów okolicznych szkół.

Szczegółowe informacje o udostępnionych obiektach przez nadleśnictwo można znaleźć na stronie www.czaswlas.pl.

Obiektami mającymi istotne znaczenie dla promocji przyrody i krajobrazu kulturowego są różnorodne **szlaki turystyczne**. Nie są one bezpośrednio związane z nadleśnictwem, lecz znajdują się w jego zasięgu administracyjnym, często przechodząc przez tereny przez nie zarządzane. Ich przebieg pokrywa się często ze sobą na wielu odcinkach.

Przez teren nadleśnictwa przebiegają 3 szlaki rowerowe, 1 kajakowy oraz 7 pieszych:

- Szlaki rowerowe EuroVelo 11 (EV11 Szlak Europy Wschodniej) (kolor zielony) często nazywany Międzynarodowym Szlakiem Rowerowym R11, będący częścią sieci EuroVelo. łączy Ateny z Przylądkiem Północnym. Przebiega przez 11 krajów: Norwegię, Finlandię, Estonię, Łotwę, Litwę, Polskę, Słowację, Węgry, Serbię, Macedonię Północną oraz Grecję. W Polsce przebiega z Muszyny, przez Tarnów, Kraków, Warszawę, Łomżę, Suwałki do przejścia granicznego z Litwą w Ogrodnikach (długość całkowita 6 km) [<https://www.eurovelo11.sk>].
- Podlaski Szlak Bociani (kolor czerwony) jest najdłuższym oznakowanym rowerowym szlakiem turystycznym na Podlasiu. Szlak przebiega przez wszystkie cztery podlaskie parki narodowe: Białowiecki, Narwiański, Biebrzański i Wigierski, a także przez Suwalski Park Krajobrazowy (długość całkowita 412 km) [<https://80rowerow.pl>].

-
- Wschodni Szlak Rowerowy Green Velo (kolor zielony) Przebiega przez obszar pięciu województw leżących we wschodniej części kraju: warmińsko-mazurskiego (ok. 420 km), podlaskiego (ok. 592 km), lubelskiego (ok. 351 km), podkarpackiego (ok. 459 km) i świętokrzyskiego (ok. 190 km). Jest najdłuższym, spójnie oznakowanym szlakiem rowerowym w Polsce (długość całkowita ponad 2000 km) [<https://greenvelo.pl>].
 - Szlak kajakowy Czarna Hańcza rozpoczyna się na jeziorze Wigry. Do pokonania trasy od jeziora Wigry do jej połączenia z Kanałem Augustowskim we wsi Rygol potrzeba 3-5 dni. Rzeka płynie tu spokojnym nurtem, a jedyną przeszkodą na odcinkach puszczańskich są powalone przez wiatr lub bobry drzewa. Wraz z Kanałem Augustowskim jest jednym z najbardziej popularnych, a co za tym idzie, najlepiej zagospodarowanych szlaków kajakowych Suwalszczyzny.
 - Szlaki piesze:
 - Szlak Monkinie - Danowskie (kolor czerwony)
 - Szlak Macharce - Danowskie (kolor czarny)
 - Szlak Studziany Las – Białogóry
 - Szlak Papieski Tajemnice Światła
 - Szlak Nad Czarną Hańczą (kolor czerwony).
 - Szlak Okótek – Sarnetki – Studziany Las
 - Szlak Danowskie – Sarnetki (kolor żółty)

Nadleśnictwo Głęboki Bród **udostępnia drogi leśne do ruchu publicznego**. Zarządzeniem nr 23/2024 Nadleśniczego Nadleśnictwa Głęboki Bród z dnia 29 maja 2024 roku następujące drogi zostały udostępnione:

- Droga zakładowa nadleśnictwa
- Droga do woliery głuszca, leśniczówki Chylinki
- Droga do stacji wodnej i Kolonii Frącki
- Droga do leśniczówki Ostęp
- Droga do hotelu robotniczego
- Droga do leśniczówki Monkinie
- Droga nr 33 (pomiędzy miejscowościami Krasne-Tartaczysko)

Ekonomiczne aspekty względem sektora leśno-drzewnego /wybrane/

Usługi leśne

W roku 2024 Nadleśnictwo Głęboki Bród w wyniku postępowania przetargowego podpisało trzy umowy z dwoma wykonawcami na łączną kwotę prawie 6,1 mln zł brutto. Nadleśnictwo zostało podzielone na trzy pakiety, zgodnie z poniższą tabelą.

Tabela 13. Podział Nadleśnictwa Głęboki Bród na pakiety

Pakiet	Leśnictwa
Pakiet nr 1	Chylinki, Gulbin, Monkinie, Szkółki
Pakiet nr 2	Ostęp, Pogorzelec, Wierśnie
Pakiet nr 3	Szkółki leśne

Większość prac wykonywanych przez Zakłady Usług Leśnych jest związanych z pozyskaniem drewna, następnie hodowlą lasu, ochroną lasu, ochroną przeciwpożarową oraz ochroną przyrody i innymi pracami. Pracownicy zakładów usług leśnych wywodzą się z miejscowych społeczności.

Tabela 14. Wartość zakontraktowanych przez Nadleśnictwo Głęboki Bród umów w latach 2021 – 2023

Rok	Wartość zakontraktowanych umów
2023	6,06 mln zł
2022	5,38 mln zł
2021	3,01 mln zł

Sprzedaż drewna w nadleśnictwie

Sprzedaż drewna w nadleśnictwie w przedstawiają poniższe tabele.

Tabela 15. Plan sprzedaży w nadleśnictwie na 2024 r.

Plan sprzedaży [m3]	w tym pula ofertowa (m3)	pula detaliczna (m3)
55 950	45555	5972

Tabela 16. Sprzedaż detaliczna w nadleśnictwie w 2023 r.

Ilość drewna sprzedanego w detalu (m3)	w tym drewno na cele opałowe (m3)
6081,25	5923,37

Tabela 17. Sprzedaż dla przedsiębiorców w 2023 r.

Ilość drewna sprzedanego przedsiębiorcom (m3)	Liczba podpisanych umów	Ilość firm kupujących na umowy
44306,11	127	76

Tabela 18. Sprzedaż z podziałem na wybrane grupy w 2023

W iglaste (m3)	W liściaste (m3)	S2B (m3)	S (bez S2b) (m3)	M (m3)
20 938	1 751	1 751	20 938	2 628

Kryteria aktualizacji obszarów objętych wyłączeniami lub ograniczeniami w pozyskaniu drewna

Kryteria w zakresie obszarów wyłączonych z pozyskania drewna

Do obszarów wyłączonych z pozyskania drewna zaliczono obszary o wysokich walorach przyrodniczych, wg następujących kryteriów:

- siedliska bagienne - Bb, BMb, LMb, OL, BGb, BMGb w 3 wariantcie uwilgotnienia
- siedliska zalewowe - Lł i OIj w 2 wariantcie uwilgotnienia
- siedliska priorytetowe -wszystkie podtypy priorytetowego siedliska przyrodniczego, siedliska z I Załącznika DS, bez wskazanych w PZO działań ochronnych
- powierzchnie wyznaczone do objęcia szczególną ochroną – powierzchnie wyznaczone w opisie taksacyjnym jako powierzchnie do objęcia szczególną ochroną

-
- lasy na stromych stokach lub wąwozach – powierzchnie o nachyleniu powyżej 30°
 - zalewiska - obszary zalewane na skutek działalności przyrody np. przez bobry; obszary zalewane na skutek zaprzestania eksploatacji górniczej i zmian w układzie hydrologicznym
 - drzewostany zachowawcze - stare drzewostany przeszłorębne, pozostawione do naturalnego rozpadu, w tym drzewa wytypowane do zachowania puli genetycznej
 - obszary leśne nieobjęte gospodarowaniem – lasy referencyjne
 - drzewostany położone na wyspach – drzewostany wytypowane na podstawie topografii terenu
 - enklawy - drzewostany stanowiące enklawy śródpolne o powierzchni do 4 ha
 - drzewostany i siedliska unikatowe w skali nadleśnictwa - nieobjęte innymi kategoriami (np. starodrzewy, urwiska, wychodnie skalne, drzewostany na wydmach, naukowo opisane: centra różnorodności biologicznej oraz fragmenty siedlisk gatunków zagrożonych lub narażonych na wyginięcie dla których ochrona bierna będzie skutecznym działaniem ochronnym - co znajdzie potwierdzenie w wynikach badań naukowych oraz inwentaryzacji przyrodniczych).

Kryteria w zakresie obszarów z modyfikacją gospodarki leśnej

Do obszarów, dla których zaplanowano modyfikacje gospodarki leśnej włączono lasy charakteryzujące się zwiększonymi walorami przyrodniczymi, wg następujących kryteriów:

- drzewostany położone wzdłuż brzegów naturalnych cieków i zbiorników wodnych i źródeł – bufor w odległości 30 metrów od brzegu
- siedliska wilgotne - Bw, BMw, LMw, Lw, BMwyżw, Lmwyżw, Lwyżw, BWGw, BGw, BMGw, LMGw, LGw
- siedliska bagienne - Ol w 1 i 2 wariacie uwilgotnienia oraz otulina wokół siedlisk bagiennych bez względu na wariant
- otulina wokół bagien - otulina wokół bagien opisanych w opisie taksacyjnym
- Wyłączone Drzewostany Nasienne
- otulina parku narodowego

Obszary objęte wyłączeniami lub ograniczeniami w pozyskaniu drewna - aktualizacja

Mapa obszarów

Obszary objęte wyłączeniami lub ograniczeniami w pozyskaniu drewna przedstawia mapa, która jest odrębnym załącznikiem analizy, umieszczonym w pliku do pobrania na stronie internetowej nadleśnictwa.

Obszary objęte wyłączeniami

Obszary objęte wyłączeniami na terenie Nadleśnictwa Głębocki Bród to przede wszystkim siedliska hydrogeniczne. Powierzchnia obszarów wynosi 356,11 ha, według poniższego zestawienia.

Tabela 19. Powierzchnie wyłączone z użytkowania

Rodzaj chronionego obszaru	Powierzchnia
siedliska bagienne - Bb, BMb, LMb, OL, BGb, BMGb	3,76
siedliska zalewowe -Lł i OIJ w 2 wariantcie uwilgotnienia	0
siedliska priorytetowe -wszystkie podtypy siedliska przyrodniczego	243,95
pow. wyznaczone do objęcia szczególną ochroną	0
lasy nastromych stokach lub wąwozach	0
zalewiska -obszary zalewane na skutek działalności przyrody np. przez bobry; obszary zalewane na skutek zaprzestania eksploatacji górniczej i zmian w układzie hydrologicznym	5,04
drzewostany zachowawcze - stare drzewostany przeszlórębne, pozostawione do naturalnego rozpadu	0
obszary leśne nieobjęte gospodarowaniem	282,34
drzewostany położone na wyspach	0
enklawy	0
drzewostany i siedliska unikatowe w skali nadleśnictwa	0

Obszary objęte ograniczeniami, z modyfikacją gospodarki leśnej

Obszary objęte ograniczeniami, z modyfikacją gospodarki leśnej Nadleśnictwa Głęboki Bród zostały zestawione w poniższej tabeli.

Tabela 20. Powierzchnie, w których działania z zakresu pozyskania drewna będą prowadzone w sposób zmodyfikowany

Rodzaj chronionego obszaru	Powierzchnia
drzewostany położone wzdłuż brzegów naturalnych cieków i zbiorników wodnych i źródeł	63,43
siedliska wilgotne -Bw, BMw, LMw, Lw, BMwyżw, Lmwyżw, Lwyżw, BWGw, BGw, BMGw, LMGw, LGw	73,11
siedliska bagienne -Ol w 1 i 2 wariantcie uwilgotnienia	15,94
otulina wokół bagien	21,89
Wyłączone Drzewostany Nasienne	65,69
otulina Parku Narodowego	716,45

Uzasadnienie do korekty powierzchni wyłączonych i zmodyfikowanych decyzją MKiŚ

Zaproponowana przez Nadleśnictwo Głęboki Bród korekta powierzchni wskazanych w poleceniu MKiŚ z dnia 8 stycznia 2024 r. dokonana została przede wszystkim na podstawie rozpoznanych walorów przyrodniczych, zawartych w opisach drzewostanów nadleśnictwa. Skorzystano również z niektórych kryteriów, omawianych na Ogólnopolskiej Naradzie o Lasach, które wg leśników najlepiej odzwierciedlają wyjątkowe wartości przyrodnicze lasów. Propozycja korekty pozwala chronić poprzez wyłączenie z użytkowania lub modyfikację sposobów gospodarowania w lasach na obszarze całej RDLP, a nie wyłącznie w wybranych obszarach.

Powierzchnia wskazana w poleceniu MKiŚ z dnia 8 stycznia 2024 r. [ha]	Z tego pow. ujęta w aktualizacji [ha]	% pow. ujętej w aktualizacji	Z tego pow. nie ujęta w aktualizacji [ha]	% pow. nie ujętej w aktualizacji
1574,08	987	63%	587,08	37%



Dane kontaktowe:

Nadleśnictwo Głęboki Bród

Głęboki Bród 4, 16-506 Giby

e-mail: glebokibrod@bialystok.lasy.gov.pl

tel.: (87) 51 65 203

